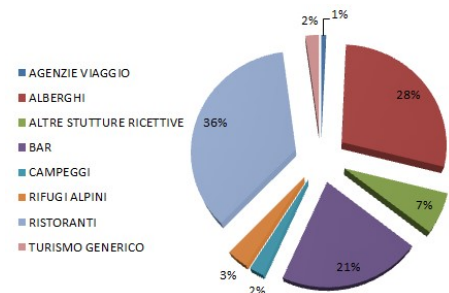


Stagione estiva 2022 e confronto con le stagioni estive 2021 e 2019

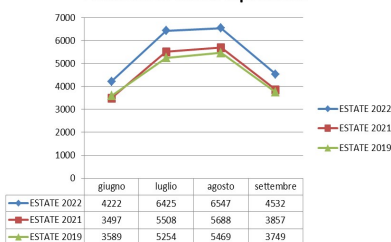
ABSTRACT del rapporto integrale elaborato a cura della Direzione dell'E.B.R.T.

L'Osservatorio del Mercato del Lavoro dell'Ente Bilaterale del Turismo (OML-T) realizza attività di monitoraggio del mercato del lavoro e della situazione economica e occupazionale regionale nell'ambito del settore turistico, limitatamente alle aziende che, avendo dipendenti, versano le quote all'Ente, e rappresenta una fonte proprietaria ancorché esclusiva dell'Ente con funzione di supporto all'analisi dei fabbisogni formativi e alle politiche aziendali di programmazione delle attività. Il rapporto raccoglie i dati della stagione estiva 2022 e li mette a confronto con i dati della stagione estiva precedente e con quelli dell'estate 2019. La scelta di operare un confronto anche con il 2019 rappresenta un grande miglioramento nella perspicuità della relazione, consentendo di valutare l'andamento della stagione alla luce di dati che si riferiscono ad un periodo ante covid.

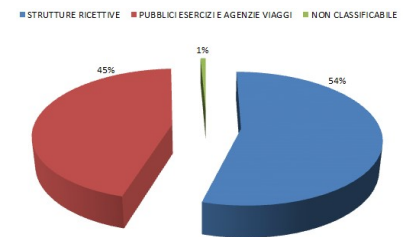
La **prima parte** prende in esame il numero di aziende che hanno operato nell'arco temporale delle stagioni prese in esame, suddivise per settori di appartenenza. Oltre alla crescita dell'1,42% nel numero di aziende rispetto all'estate 2021, il confronto con la stagione estiva 2019 indica una variazione in positivo nel numero delle aziende iscritte all'Ente, che passa da 1045 a **1075**, generando **una crescita pari al 2,87%**. La concentrazione più grande di aziende si riscontra nel settore dei **ristoranti**, che rappresentano il **36%** del totale delle aziende, quindi nel settore **alberghiero** raggiungendo il **28%** ed infine nel settore dei **bar** con una percentuale pari al **21%**.



Andamento media dipendenti



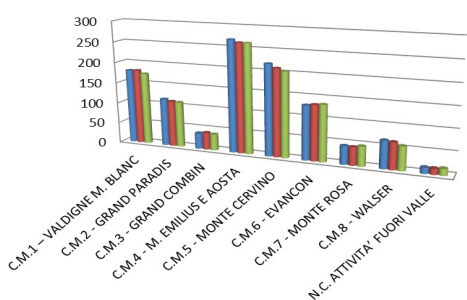
Nella **seconda parte** viene fatto uno studio dell'occupazione, ovvero del numero di dipendenti suddivisi nei vari settori. E' doveroso precisare che il numero di dipendenti è un parametro indicativo che si ottiene tramite una formula che viene calcolata automaticamente dal software partendo dagli importi delle quote contributive versate dalle aziende. Nella stagione estiva 2022, la media dei dipendenti ha raggiunto le **5432 unità** con un aumento del 17% rispetto alla stagione estiva precedente. Questo dato assume una connotazione ancora più positiva, se consideriamo che il numero medio di dipendenti nella stagione estiva 2022 è **creciuto anche del 20,3% rispetto**



alla stagione estiva 2019, anno ante covid!!! Si tratta di un chiaro segnale di ripartenza e di un forte indicatore di consolidamento e tenacia non solo di un settore economico portante, ma anche di un tessuto sociale straordinariamente resiliente. Come si evince dal grafico a torta riportato a destra, le attività ricettive hanno occupato il 54% del totale dei dipendenti; il resto dei dipendenti è stato occupato per il 45% nei pubblici esercizi e in agenzie viaggi e per l'1% in attività non classificabili.

La **terza parte** ed ultima parte del rapporto prende in esame l'andamento nelle Comunità Montane. Riportiamo due grafici riepilogativi del confronto del numero di aziende e di dipendenti nelle tre stagioni oggetto di studio.

Distribuzione aziende



	C.M.1 - VALDIGNE M. BLANC	C.M.2 - GRAND PARADIS	C.M.3 - GRAND COMBIN	C.M.4 - M. EMILIUS E AOSTA	C.M.5 - MONTE CERVINO	C.M.6 - EVANCON	C.M.7 - MONTE ROSA	C.M.8 - WALSER	N.C. ATTIVITA' FUORI VALLE
2022	180	115	38	269	219	130	44	66	14
2021	181	111	41	263	210	133	43	64	14
2019	174	110	39	263	204	135	47	57	16

Distribuzione dipendenti

